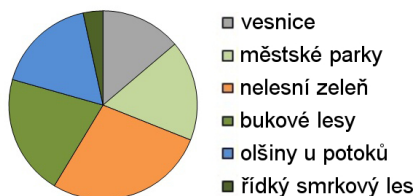


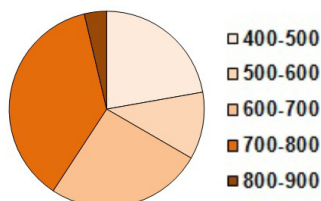
Strakapoud malý a prostřední ve Slavkovském lese

Pavel Řepa, Muzeum Českého lesa v Tachově

Z rodu strakapoudů (*Dendrocopos*) se v naší zemi vyskytuje celkem pět druhů. Dva z nich, strakapoud bělohřbetý a strakapoud jižní, nebyli nikdy v chráněné krajinné oblasti Slavkovský les a ani jinde v Karlovarském kraji zjištěni (ČSO 2016a). Naopak strakapoud velký je v celé republice velmi hojný a to platí i pro naši CHKO. Při kvantitativním mapování ptáků CHKO Slavkovský les byl tento druh nalezen na více než 350 sčítacích bodech rozložených roztroušeně po celém území (Řepa 2006). Strakapoud malý je v Slavkovském lese zastoupen na několika místech, ale jeho početnost je relativně malá, byl zjištěn na 27 lokalitách. Ještě mnohem vzácněji se v CHKO vyskytuje strakapoud prostřední, ten byl zatím nalezen jen na pěti místech.



- ▲ Zastoupení jednotlivých biotopů výskytu strakapouda malého v CHKO Slavkovský les.
- ▼ Zastoupení hnízdního výskytu strakapouda malého v CHKO Slavkovský les podle nadmořské výšky.

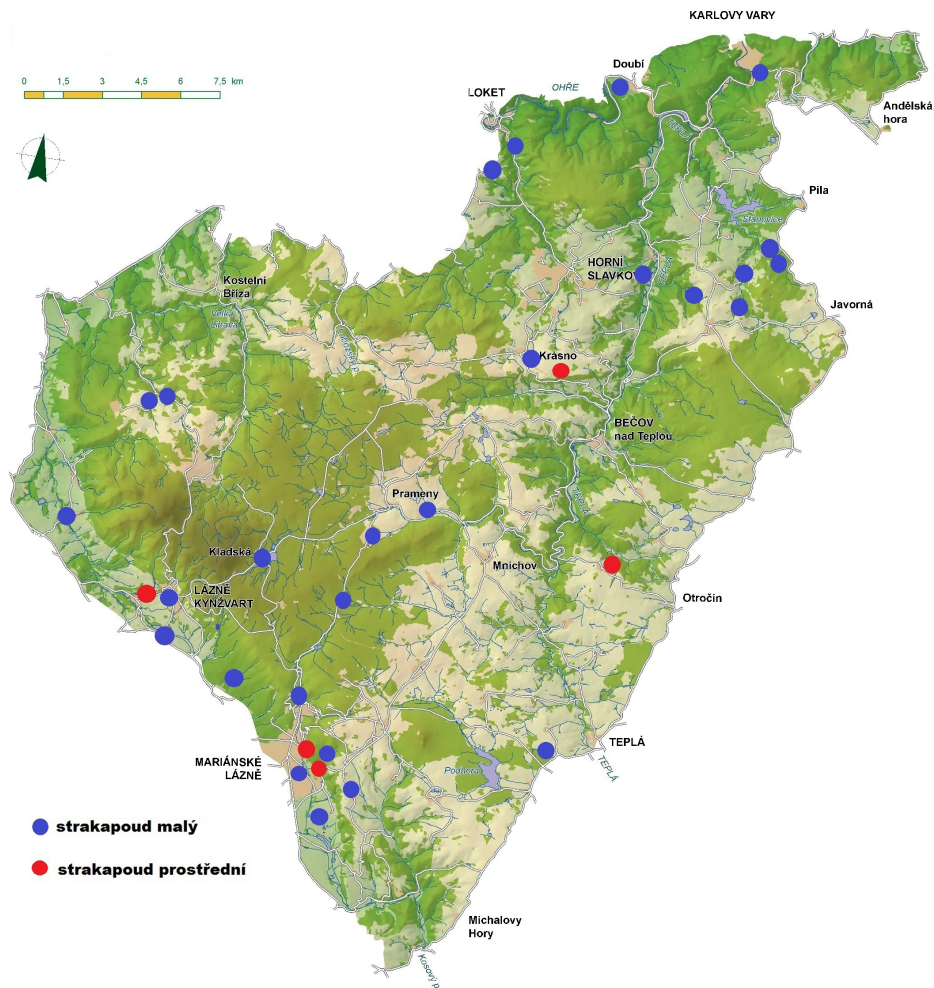


Podívejme se tedy poněkud podrobněji na výskyt těchto dvou vzácnějších zástupců našich strakapoudů v CHKO Slavkovský les. Lokality jejich výskytu jsou vyznačeny na mapce.

Strakapoud prostřední

Těžištěm jeho výskytu v CHKO je v území pod jihozápadními svahy pohorí Slavkovský les, kde nalezl útočiště ve velkých přírodě blízkých parcích – v Mariánských Lázních a Lázních Kynžvart. Také byl pozorován v malé skupině starých lip u kostela v Mariánských Lázních – Úšovicích, uprostřed předměstské zástavby rodinných domků. Další lokality jsou již od těchto míst vzdáleny. Jedna je na Bečovsku, ve velkém celku převážně borových lesů u Otročínského potoka severně od vsi Tisová. Zde byl nalezen v břehové olšině v úzkém lučním údolí potoka sevřeném lesem. Druhé pozorování pochází z oblasti, která byla v minulosti poznamenána těžbou rud – na úbočí Milešovského vrchu u Hájů nedaleko městečka Krásno v lesním okraji s bohatým porostem listnáčů. Pouze na jediné lokalitě (v parku kolem nemocnice v Mariánských Lázních) lze hnízdění označit za pravděpodobné ve smyslu pravidel pro mezinárodní atlas hnízdícího ptactva (Šťastný et al. 2006), neboť teritoriální hlas byl slyšen opakovaně (5., 9. a 12. března 2007). Na této lokalitě se strakapoud prostřední ozýval i v hnízdní sezóně 2010. Na všech ostatních lokalitách byl slyšen jen jednou v sezóně, což podle výše zmíněných pravidel hodnotíme pouze jako možné hnízdění. V zámeckém parku v Lázních Kynžvart to bylo ve dvou letech (2007, 2010), na ostatních lokalitách byl vždy zjištěn jen v jediném roce. V Lázních Kynžvart a v Úšovicích byl jeho teritoriální hlas vyprovokován nahrávkou.

Výskyt strakapouda malého a strakapouda prostředního V CHKO Slavkovský les



Strakapoud prostřední obývá listnaté lesní porosty, hlavně doubravy. Uvádí se také, že jeho výskyt koresponduje s rozšířením habru (Šťastný et al. 2006). S oblibou vyhledává rozsáhlé úseky listnatých lesů, pro Švýcarsko je uváděno jako minimum 40 ha, pro Švédsko dokonce 70 ha (Purroy et al. 1997). Tento biotop u nás připomínají právě

velké lázeňské parky. Do malého parku v Úšovicích byl strakapoud pravděpodobně přiváben z nedalekého rozsáhlejšího parku nebo listnatého lesa. Pozorování ze severní části CHKO pochází zřetelně z nepříliš vhodného prostředí. Také nadmořská výška zjištěných lokalit ve Slavkovském lese (680–710 m) je nad výškovým maximem tohoto druhu



▲ Strakapoud prostřední u hnízdní dutiny.



▲ Strakapoud malý – samec s krmením v zobáku.
Obě fotografie Petr Lang.

v ČR, které se udává obvykle jen do výšky 500 m n. m. (Hudec et al. 2011).

Podíváme-li se na rozšíření strakapouda prostředního v okolí CHKO, údaje o jeho výskytu máme i v severněji položených lokalitách Karlovarska. Nahodilými pozorováními byl zjištěn např. v zámeckém parku ve Valči a v Kyselce (ČSO 2016). Pravidelně se však vyskytuje především v ptačí oblasti Doupovské hory (Ernst et Bušek 2015). Nelze tedy vyloučit, že ojedinelé páry se občas pokusí proniknout i do severovýchodní části CHKO. To by vysvětlovalo výskyt na Bečovsku a Krásensku. V jižním sousedství CHKO se tento druh vyskytuje na Holýšovsku, užším Plzeňsku, Rokycansku, na sousedním Tachovsku jsou zatím jen dvě ojedinelá zjištění výskytu (Šťastný et al. 2006, ČSO 2016a). Výsledky jeho monitoringu v rámci akce Natura 2000 (Hora et al. 2015) stejně jako srovnání výsledků národních atlasů hnízdicích ptáků i výsledky Jednotného programu sčítání ptáků naznačují v ČR růst početnosti tohoto druhu. Podobné závěry jsou i z jiných

středoevropských zemí (např. Bádensko-Württembersko; Gatter et Mattes 2008). Nelze tudíž vyloučit, že ve vzdálenější budoucnosti bude i v CHKO Slavkovský les strakapoud prostřední častějším úkazem.

Strakapoud malý

Strakapouda malého můžeme pozorovat téměř po celém území CHKO, ovšem jeho výskyt je velmi ostrůvkovitý. Často byl zjišťován na jihozápadním úpatí Slavkovského lesa, kde pohoří hraničí s Tachovskou brázdou (Vlkovice, Chotěnov, Mariánské Lázně, Valy, Lázně Kynžvart, Stará Voda a Milíkov). Několik lokalit je také v úseku, jímž do CHKO zasahuje oblast Toužimsko (Horní a Dolní Dražov, Rybničná) nebo v údolí Ohře lemujícím severní okraj CHKO (Karlovy Vary, Doubí, Loket). Ojedinelé byl pozorován na Tepelsku (Jankovice), v údolí Teplé (Krásný Jez) a v území někdejší těžby rud (Háje u Krásna). Překvapivě byl tento druh nalezen i v oblasti vlastního pohoří Slavkovský les, kde se

ovšem vyskytoval spíše v okrajích lesa nebo v odlesněných částech (Prameny a bývalý Smrkovec). Výjimečně byl dokonce zjištěn i uvnitř souvislého lesního převážně smrkového masivu Slavkovského lesa (osada Kladská, PR Smraďoch).

Hnízdění se však podařilo prokázat pouze v jediném případě – jedinec v obsazené dutině byl pozorován 6. 7. 1991 na Andělské hoře. Ve dvou případech byl slyšen několikrát za sebou teritoriální hlas, což svědčí o pravděpodobném hnízdění. To bylo v roce 2013 v PR Žižkův vrch u Mariánských Lázní (23. 4. a 26. 6.) a v parku u nemocnice v Mariánských Lázních (11. 3. a 8. 4.).

Biotopy, v nichž byl strakapoud malý v CHKO Slavkovský les pozorován, byly dost rozmanité (viz horní graf na str. 22). Zřetelně převažují lokality mimo souvislé lesy. Zhruba 30 % všech

lokalit bylo ve vesnicích a v městských parcích. Další 28 % lokalit se nacházelo v různých fragmentech mimolesní dřevinné zeleně a 17 % v olšínách u potoků v úzkých pruzích luk obklopených lesem, tedy vlastně také mimo les. Zbývá tedy jen cca 20 % výskytů čistě v lesích. Až na jedinou výjimku šlo o lesy listnaté. V celé ČR strakapoud malý spíše preferuje listnaté a smíšené lesy, nelesní stanoviště navštěvuje méně často a většínou spíše v mimohnízdním období (Hudec et Šťastný 2005). V sousedním Českém lese však byl strakapoud malý rovněž pozorován převážně na nelesních stanovištích i v době hnízdění (Řepa 2011).

Rozložení pozorování z doby hnízdění ve Slavkovském lese podle nadmořské výšky zachycuje dolní graf na str. 22. Je zřejmé, že v nadmořských výškách od 600 do 800 m

Strakapoud prostřední (*Dendrocopos medius*) je o něco menší než obecně známý strakapoud velký, podobá se mu zbarvením, ale červená barva na hlavě vytváří souvislou čepičku po celém temeni. Ta je u obou pohlaví i u mláďat stejná. Hlas je velmi nápadný, tvoří jej hlasité táhlé zvuky velmi silné intenzity. Nelze je označit jinak než jako táhlé skřeky, klesající anebo zase stoupající.

Obývá především světlé listnaté lesy, s jádrem výskytu v nížinách. Žije hlavně v lužních lesích a doubravách. V celé ČR je nepočítaným druhem, odhadujeme, že v ČR žije 3 000–6 000 párů. Není rozšířen po celém území, chybí hlavně ve vyšších pohořích (okrajové hory Čech, Jeseníky a Beskydy). Je to druh vzácný, proto je zvláště chráněným druhem v kategorii ohrožený a v červeném seznamu je veden jako druh zranitelný. Jako všichni datlovití je ohrožen především kácením starých a odumírajících stromů. U tohoto druhu nestačí však ojedinělý výskyt takových stromů, ale ke svému životu potřebuje souvislé plochy letitých listnáčů. Jeho populace v ČR v současné době spíše roste, zřejmě mu prospívají nové trendy v našem lesnictví zvyšující podíl listnáčů v lesích.

Strakapoud malý (*Dendrocopos minor*) je menší než předchozí druh, je nejmenší z našich datlovitých, velikostí o málo přesahuje vrabce. Má také černobílé „strakapoudí“ zbarvení na hřbetě, chybí mu však velké bílé ramenní skvrny, tak typické pro strakapouda velkého. Nevelkou červenou čepičku má pouze samec. Špatně se hledá, leze po kmeni mnohem méně než ostatní strakapoudi, spíše poskakuje po tenkých větvích skoro jako sýkorky. Hlas je vysoké rychlé „kikikiki“, které trochu připomíná hlas poštolky, rytmus je však o něco pomalejší. Bubnuje slabě, ale dosti často.

Má nejraději malé nebo řídké listnaté lesy. Důležitý je značný podíl odumírajících a mrtvých stromů. Proto mu vyhovují větší parky, zahrady i polní hájky se staršími dřevinami. Je rozšířen po celé ČR, vzácný je jen ve vyšších polohách. Díky tomu jsou v naší zemi místa, kde chybí. Přesto, že je široce rozšířen, je nepočítaný, takže jeho populace v celé ČR je odhadována na maximálně 5 000 párů. Zdá se, že v posledních desetiletích se jeho stav zvyšuje. Nepatří mezi zákonem zvláště chráněné druhy, ale v červeném seznamu byl zařazen již do kategorie zranitelný.

se nacházelo přes 60 % lokalit, jedna byla dokonce těsně nad 800 m n. m. Přitom v celé ČR upřednostňuje strakapoud malý spíše nižší polohy (Hudec et Šťastný 2005), i když v některých pohořích vystupuje ojediněle i přes 700 m n. m. (Hudec et al. 2011).

I tento druh v ČR zvyšuje svou početnost a šíří se do dalších míst (Šťastný et al. 2006). Protože v CHKO Slavkovský les jsou listnaté porosty spíše ojedinělé a převažují lesy smrkové, je zde strakapoud malý odkázán spíše na fragmenty porostů s listnáči v otevřené krajině. A to mu zřejmě umožnilo proniknout i do vyšších poloh. ■

Literatura:

ČSO (2016a): Birds.cz – pozorování ptáků. Dostupné na www.birds.cz/avi/.

ČSO (2016b): Jednotný program sčítání ptáků. Indexy a trendy. Dostupné na http://jpsp.birds.cz/vysledky.php?ref_from=public_left_menu.

Ernst S. et Bušek O. (2015): Rozšíření strakapouda prostředního (*Dendrocopos medius*) v Doupovských horách. – *Sluka* 11: 36–45.

Gatter W. et Mattes H. (2008): Andert sich der Mittelspecht (*Dryocopus medius*) oder die Umweltbedingungen? Eine Fallstudie aus Baden-Württemberg. – *Vogelwelt* 129: 73–84.

Hagemeyer W. J. M. et Blair M. J. [eds.] (1997): The EBCC Atlas of European breeding birds: Their distribution and abundance. T & A D Poyser, London, 903 pp.

Hudec K., Miles P., Šťastný K. et Flousek J. (2011): Výškové rozšíření ptáků hnízdících v České republice. – *Opera Ornithologica* 48: 135–206.

Hudec K. et Šťastný K. (2005): Fauna ČR, sv. 20. Ptáci II/2. Academia, Praha, 1202 pp.

Řepa P. (2006): Inventarizace hnízdní ornitofauny v chráněné krajinné oblasti Slavkovský les. – *Zprávy MOS* 64: 5–10.

Řepa P. (2011): Šplhavci (Piciformes) okresu Tachov. – *Erica* 18: 97–130.

Šťastný K., Bejček V. et Hudec K. (2006): Atlas hnízdního rozšíření ptáků v České republice 2001–2003. Aventinum, Praha, 464 pp.

KRÁTKÉ ZPRÁVY

■ **V tomto roce oslavil Ing. Dětmár Jäger, legenda západočeské ornitologie, krásné jubileum 80 let.** Jako zarytý ochránář přírody a ornitolog působící na Chebsku a Ašsku se nesmazatelně zapsal do faunistického výzkumu a ochrany přírody západních Čech. Aktivně se podílel na mnoha odborných ornitologických projektech, stál u zrodu vyhlášení řady chráněných území. V roce 2013 se jako hlavní autor podílel na vydání publikace *Ptactvo Chebska*, v letošním roce publikoval rozsáhlé pojednání o padesátiletém vývoji ptactva NPR Soos.

■ **V roce 2016 proběhlo v Karlovarském kraji na 43 přírodovědně zaměřených akcí.** Při nich seznamují pořadatelé z řad odborníků účastníky zábavnou a různorodou formou s regionálními a přírodními zajímavostmi. Zájemci si mohli vybrat z pestré nabídky 29 exkurzí, nejručnějšího zaměření – za obojživelníky, bobry, jeleny, rybami, bezobratlými, za stromy, květenou, orchidejemi, ale i za geologií. Mezi nejatraktivnější patřili například „Květy Ohře z raftu“, „Za květenou na Zvoníčkov“, „To nejčinnější z přírody Slavkovského lesa“, „Lov nočního

hmyzu na světlo” nebo „Napříč Slavkovským lesem”. Dále bylo uspořádáno celkem 5 výstav (lišejníky, houby, fotografie z fotopasti), 3 semináře (Setkání příznivců Slavkovského lesa, Setkání přátel přírody Karlovarska a Geologické odpoledne), Lázeňský festival jablek nebo Ozvěny Ekofilmu v Mariánských Lázních. Zdaleka největšímu ohlasu se však každoročně těší rodinné akce, jako jsou „Obojživelníci Chebska” (letos pískovna Obilná), „Exkurze na bobří hráze” (letos Pomezná u Chebu), „Vítání ptačích zpěvu” (letos v Mariánských Lázních a v Chebu) a „Netopýří noc” (letos v Mariánských Lázních a u dolu Jeroným). Neuvěřitelný počet 160 návštěvníků jsme přivítali i na geologické exkurzi Petra Rojika na Ašsku. Stále je silný zájem o exkurze na omezeně přístupná místa – Doupovské hory, krušnohorská vrchoviště, rezervace Slavkovského lesa. Zájemci, kteří by si přáli dostávat e-mailové pozvánky na připravované akce v Karlovarském kraji, Českém lese a na Plzeňsku, mohou zaslat žádost na e-mail jiri.brabec@muzeumcheb.cz. Zařazení do adresáře i vstupné na dřívou většinu akcí je zdarma.